

PRUEBAS DE EVALUACIÓN INICIAL DE DIAGNÓSTICO EN COMPETENCIAS

6º Primaria



CEIP MAESTRO MANUEL APARCERO
CEIP LOS ARGONAUTAS
CEIP CRISTO DE LAS MISERICORDIAS
COLEGIO DIVINA PASTORA
CEIP LAPACHAR
CEIP PRÍNCIPE FELIPE
COLEGIO VIRGEN DE REGLA



ÍNDICE

Para una correcta organización, utilización por los tutores /as y posterior seguimiento anual, sería recomendable **IMPRIMIR ESTE DOSSIER DE PRUEBAS DE EVALUACION INICIAL DE DIAGNÓSTICO** para cada uno de los niveles educativos. Siguiendo este índice y preferiblemente en color, quedando cada dossier depositado en los Ciclos después de la utilización en su etapa de aplicación y corrección para su utilización en cada nuevo curso escolar, con las anotaciones, sugerencias y mejoras susceptibles de ser modificadas en el futuro.

Para la aplicación de estas pruebas y la entrega al alumnado, **pueden imprimirse o fotocoparse en blanco y negro y por ambas caras** para economizar gastos de impresión. Las Planillas se presentan en **Anexo aparte en Word** para poder incluir los datos

1.- PRESENTACIÓN

2.- CARACTERÍSTICAS

3.- AGRADECIMIENTOS

4.- INSTRUCCIONES DE APLICACIÓN

4.1.- INSTRUCCIONES GENERALES DE APLICACIÓN

4.2.- NORMAS ESPECÍFICAS PARA LA APLICACIÓN DE LA PRUEBA INICIAL DE DIAGNOSTICO COMPETENCIA LINGÜÍSTICA

4.3.- NORMAS ESPECÍFICAS PARA LA APLICACIÓN DE LA PRUEBA INICIAL DE DIAGNOSTICO COMPETENCIA MATEMÁTICA

5.- COMPETENCIA LINGÜÍSTICA

PRUEBAS DE EVALUACIÓN COMPETENCIA LINGÜÍSTICA

PRUEBAS MODELO DE CORRECCIÓN COMPETENCIA LINGÜÍSTICA

PRUEBA Y PLANILLA DE VELOCIDAD LECTORA

6.- COMPETENCIA MATEMÁTICA

PRUEBAS DE EVALUACIÓN COMPETENCIA MATEMÁTICA

PRUEBAS MODELO DE CORRECCIÓN COMPETENCIA MATEMÁTICA

7.- FICHAS DE ATENCIÓN A LA DIVERSIDAD ALUMNOS y PADRES

8.- PLANILLAS DE RECOGIDA DE DATOS

COMPETENCIA LINGÜÍSTICA y COMPETENCIA MATEMÁTICA

1.- PRESENTACIÓN

Las Pruebas de Evaluación Inicial de Diagnóstico nacen de la iniciativa planteada en el Grupo de Trabajo de Directores de Chipiona, que ha propuesto a todos los Centros Educativos de Primaria, la revisión y actualización durante el curso 2009-10 de aquellas primeras Pruebas de Evaluación Inicial presentadas en el curso 2003-2004 y elaboradas por el Grupo de Trabajo de los Jefes de Estudio de los Centros de Chipiona.

El punto de partida de las primeras Pruebas de Evaluación Inicial surge durante el curso 2000-01 donde se parten de las pruebas iniciales elaboradas por el EOE del Puerto de Santa María, al cual se le agradece de forma muy especial las facilidades dadas para poder usar los documentos y durante el curso adaptarlo a nuestra realidad. Igualmente se agradece la ayuda prestada por E.O.E. de Sanlúcar de Barrameda, el cual ha mediado en todo el proceso y están dispuestos a seguir asesorándonos en el futuro. Agradecer igualmente a los Jefes de Estudios que elaboraron aquella primera propuesta y que durante estos años ha cumplido fielmente los objetivos planteados, de igual forma al Servicio de Inspección de la Delegación Provincial de Cádiz y al Ayuntamiento de Chipiona que posibilitó la edición de todo aquel material.

Se han elaborado estas nuevas pruebas, siguiendo el mismo estilo y organización que las anteriores, aprovechando toda su parte positiva dentro de las áreas en Competencias Lingüísticas y Matemáticas de Educación Primaria ampliando varios apartados tales como la Gramática, la Geometría e interpretación de datos, acercando las pruebas a los nuevos conceptos de Competencias Básicas que se recogen en las actuales normativas emanadas de la LOE y la LEA. Mejorando aquellos aspectos que en los cursos académicos en los que se han aplicado, se han detectado errores o mejoras en aspectos como la velocidad lectora, los dictados, las planillas de recogida de datos, etc.

El objetivo final de estas pruebas no es establecer comparaciones de los resultados obtenidos entre los diferentes Centros Educativos, sino que a partir de estas pruebas iniciales de diagnóstico al aplicarla conjuntamente tengamos datos suficientes para poder analizar cual es el punto de partida de nuestro alumnado cada curso escolar y así poder establecer estrategias comunes de actuación y dar respuestas a la diversidad que nos encontramos.

Sabemos de la dificultad y el trabajo que entraña la realización de estas pruebas, con el añadido de las Competencias Básicas pero consideramos que el esfuerzo merece la pena y que en próximos años notaremos un gran avance si caminamos de forma conjunta, debiéndose actualizar y mejorar de forma conjunta. Sería muy conveniente que al comienzo de cada curso escolar después de la aplicación, se recogiesen todas aquellas propuestas de mejora que se detecten para ir paulatinamente mejorando las pruebas.

Creemos también que a partir de la detección de los diferentes problemas que presentan nuestro alumnado, podemos diseñar diferentes estrategias para su solución y así poder disminuir en gran medida el fracaso escolar.

También queremos que nuestros compañeros /as de Educación Infantil se vayan uniendo a este proceso en un futuro y lo que es más importante, que haya un trasvase de información entre las distintas etapas y ciclos educativos, debiéndose de igual forma de actualizar y revisar la propuesta presentada

Hemos creído conveniente publicar este trabajo para que pueda servir de ayuda a todos los compañeros que lo deseen.

Las Pruebas de Evaluación Inicial de Diagnóstico en Competencias se aplicaron durante el curso escolar 2010-2011, y después de ese proceso, con la participación de los tutores/as, aplicadores y correctores de dichas pruebas, se propusieron diferentes mejoras y actualizaciones puntuales en los documentos. Fruto de ese trabajo son estas pruebas que se aplicaran durante el curso escolar 2011-2012.

Igualmente pensamos que estas Pruebas de Evaluación Inicial de Diagnóstico deben de ser revisadas en próximos cursos e ir mejorando su actualización, para que así se conviertan en un documento vivo y al servicio de todos.

Por último dar las gracias a todos los maestros/as de Chipiona que se han implicado en este proceso, que no pretende otra cosa que mejorar la educación de la localidad.

GRUPO DE TRABAJO COORDINACIÓN DE LA GESTIÓN DE LOS CENTROS A TRAVÉS DE LOS DIRECTORES

REVISION Y ACTUALIZACIÓN DE LAS PRUEBAS DE EVALUACION INICIAL - 2009-10 -/2010-2011

ESTIMADOS COMPAÑEROS/AS:

Las pruebas de evaluación inicial realizadas en 2001 por el Grupo de Trabajo de los Jefes de Estudio de Chipiona, ha sido un excelente referente positivo dentro del proceso educativo de Chipiona, Muchos han sido los objetivos cumplidos con este magnifico trabajo, exportando incluso a otras localidades este material, que ha facilitado la labor del profesorado y ha ayudado a un mejor conocimiento del alumnado tras su aplicación.

Durante el curso 2008-09 intentamos revisar y actualizar dichas pruebas, para adaptarlas a las nuevas normativas e incluir algunas tareas para poder evaluar las Competencias Básicas del alumnado de forma similar a las Pruebas de Evaluación y

Diagnostico. Dada su complejidad y la falta de un referente pedagógico similar, dicho trabajo quedo solo en las buenas intenciones.

Este curso de 2009-10, desde el Grupo de Trabajo de Directores se quiere retomar este tema, ya que nos parece que es un instrumento de evaluación bastante útil, y como innovación pedagógica, el perfeccionar un buen trabajo , creemos que es un reto que redundará sin duda en la mejora de la calidad de la enseñanza de nuestros centros y de toda Chipiona.. Aparte estamos convencidos que este nuevo material tendrá similar proyección en otros Centros de la provincia e incluso de Andalucía.

Proponemos su revisión y actualización, utilizando el material existente , contando con la participación de todos los claustros de profesores/as de Chipiona. Con una metodología de trabajo, que sea práctica y efectiva, coordinada por el Grupo de Trabajo de Directores y temporalizada entre este trimestre y el segundo, dejando el tercer trimestre para la publicación, y presentación, Teniendo el curso que viene definitivamente unas nuevas pruebas que estén adaptadas a la realidad de los objetivos, contenidos y actividades de los nuevos proyectos curriculares como se recoge en la LOE y la LEA.

Pretendemos, que cada centro se encargue de la elaboración de un nivel , seleccionando aquellos centros que por las circunstancias tengan un profesorado que esté interesado en la actualización de ese nivel, que encuentre en sus materiales de ciclo , ejercicios adaptados o similares a los existentes, que busque textos para aplicar la velocidad lectora, que encuentre nuevos dictados que puedan evaluarse con más exactitud, que puedan encontrar algunas sencillas tareas para evaluar las Competencias Básicas iniciales del alumnado, etc.... entre otra serie de cuestiones que se han planteado para la mejora.

Estamos convencidos, que si este trabajo se toma con seriedad y buenas dosis de optimismo, se encontraran mas mejoras de las previstas, y de la puesta en común en los Claustros y ETCP, podrá salir un buen trabajo para utilizarlo en los próximos años.

Tras la aplicación de las PEID durante los cursos 2011-12 y 2012-13, se procede a su revisión, modificando pequeños aspectos tras las aportaciones del profesorado y la puesta en común dentro de Grupo de Trabajo de Directores.

Luis Mario Aparcero Fernández
Coordinador Grupo de Trabajo Directores
Chipiona - Enero 2013

2. CARACTERÍSTICAS

1. ¿Por qué esta EVALUACIÓN INICIAL?

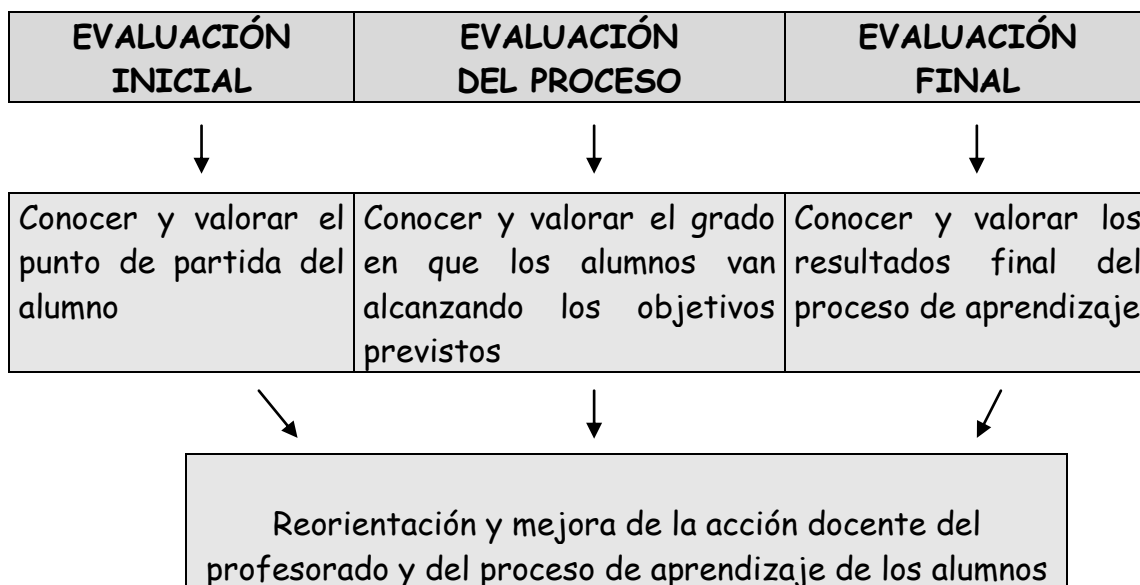
La evaluación representa uno de los pilares en los que se sustenta la propuesta de cambio educativo que se emprendió con la aprobación de la LOGSE. En el marco de esa propuesta, la evaluación se concibe como una acción que se extiende más allá de la medición de resultados, puesto que incluye en su campo de acción, además del análisis y valoración de los logros alcanzados, la reflexión sobre el modo en que se desarrollan los procesos que conducen a ellos, el conocimiento de las causas que puedan estar facilitando o dificultando esos procesos, y la búsqueda de estrategias que ayuden a mejorarlos.

Esa búsqueda de estrategias para la mejora que debe partir del análisis de los resultados alcanzados y del conocimiento de por qué y cómo estos se alcanzan, constituye el motivo que hace de la evaluación un elemento clave para conseguir una educación de calidad.

Debemos evaluar para mejorar los resultados de la actividad educativa y no como ha sido habitual hasta ahora para sancionar, certificar, clasificar o seleccionar a los alumnos/as en función de esos resultados. Esto supone que la evaluación debe ser considerada como una parte integrante del proceso educativo, con una función básicamente orientadora y de control de la calidad de todas las acciones que se emprenden dentro del mismo.

En este sentido estas Pruebas de Evaluación Inicial de Diagnóstico de Competencia Lingüística y Competencia Matemática para los niveles de 1º a 6º de Educación Primaria de Chipiona pretenden ser el punto de partida de esta nueva concepción de la evaluación donde los resultados no sean sólo una nota que califique al alumnado, sino que sea toda la prueba un instrumento de diagnóstico para una posterior intervención. Esta prueba es un estudio minucioso de los alumnos para detectar las dificultades de aprendizaje y constatar en qué aspectos del currículo fallan no sólo algunos alumnos, sino aulas y ciclos completos. Posteriormente, y a partir de los datos obtenidos, el Centro podrá montar el refuerzo educativo y programas el proceso de enseñanza-aprendizaje de todo el curso.

Por último, la evaluación inicial es una parte del desarrollo de la evaluación continua, completándose ésta con la evaluación del proceso y la evaluación final de los aprendizajes alcanzados. Reseñar simplemente que existen unas Pruebas de Evaluación y Diagnóstico que se aplican a 4º de la EPO y otras Pruebas de Escala para el alumnado de 2º



2.- ¿Cuáles son los OBJETIVOS que nos marcamos?

- a) Detectar las características que un aula o la mayoría de sus alumnos/as tienen al comenzar el curso en algún contenido en las Competencias Lingüísticas y Matemáticas.
- b) Saber qué alumnos/as tienen dificultades de aprendizaje desde principio de curso y cuáles son sus carencias para posteriormente realizar un programa de trabajo con ese alumnado.
- c) Conocer las peculiaridades de todo un curso, ciclo, Centro Educativo o de toda la localidad para implantar programas preventivos y disminuir los problemas de aprendizaje.
- d) Informar a los padres y madres sobre la situación inicial de sus hijos/as para implicar a la familia en el proceso educativo.
- e) Enlazar los aprendizajes de los alumnos/as en la etapa de Educación Infantil con los que se necesitan al comienzo de la etapa primaria.
- f) Seguir adaptando estas Pruebas de Evaluación a los nuevos conceptos de Competencias Básicas e ir introduciendo nuevos elementos medibles

3.- ¿A quién va destinada?

A todos los alumnos/as escolarizados en los niveles de 1º a 6º de Educación Primaria de Chipiona y específicamente aquellos detectados como alumnos con dificultades de aprendizaje.

4.- ¿Cuáles son las ACTUACIONES/ACTIVIDADES a realizar?

a) Diseño de las pruebas

Se han realizado partiendo de las Pruebas elaboradas por los Jefes de Estudios de Chipiona en 2004 con la participación de Directores de los Centros educativos de Chipiona, tanto públicos como concertados y el trabajo de los tutores/as de Primaria de los Centros de Chipiona. Las pruebas abarcan los distintos aspectos de las áreas instrumentales (lectura, escritura, comprensión y gramática en la Competencia Lingüística y numeración, cálculo . problemas y geometría en la Competencia Matemática).

b) Diagnóstico Global.

La aplicación se llevará a cabo en todos los Centros Educativos de Chipiona cuyos tutores/as así lo deseen. Será el profesor/a-tutor/a el que la aplique (con la participación de los Jefes de Estudios de cada Centro) a todos sus alumnos/as. Siempre que se pueda se buscará la colaboración de profesorado que pase las pruebas en todos los colegios para conseguir una mayor objetividad.

c) Corrección y recogida de resultados

El tutor/a corregirá las pruebas aplicadas y las reflejará en las plantillas correspondientes donde quedarán los resultados de todos los alumnos/as. De aquel alumnado que no superen la media, el tutor/a rellenará una ficha por alumno/a de ATENCIÓN A LA DIVERSIDAD y de INFORMACIÓN A LOS PADRES, donde quedarán reflejados los aspectos más destacados del alumno/a bajo el criterio del tutor/a.

El Orientador/a de referencia junto con el Jefe de Estudios y el profesor/a de Pedagogía Terapéutica asesorarán a éstos en la corrección de las pruebas y aportarán su opinión. Los tutores/as darán una copia de la planilla de resultados al Jefe de Estudios, así como de todas las fichas de atención a la diversidad y de información a los padres una vez firmadas por los mismos.

d) Análisis de los resultados

En el mes de octubre y en reuniones del E.T.C.P. se analizarán los resultados de las pruebas iniciales con indicación de cual es la problemática común a estos alumnos/as, y ofrecerles soluciones que tengan en cuenta, en primer lugar, su propio proyecto y materiales curriculares.

En los casos que así lo requieran se propondrán cambios organizativos (por ej. agrupamientos flexibles) o materiales curriculares alternativos y se marcarán los diferentes apoyos de que disponga el Centro.

Dentro de Grupo de Trabajo de Coordinación de los Equipos Directivos, se analizarán todos los resultados de la localidad, elaborando diferentes gráficas, para conocer la situación de los resultados en cada Centro con comparativas, sin ánimos competitivos

e) Diagnóstico individual

En aquellos casos que así lo requieran por tratarse de alumnos con una problemática especial se realizará una evaluación individual (alumnos de N.E.E.)

f) Orientaciones

Se darán orientaciones para el tratamiento de los alumnos/as anteriormente citados y asesoramiento a la familia en los casos que así lo requieran. En reuniones con el profesorado afectado para el tratamiento de estos alumnos/as se darán las orientaciones con respecto a tiempo de atención por los distintos profesores/as o especialistas, modificaciones en el currículum y utilización de instrumentos o materiales distintos a los de aula.

g) Seguimiento

Se fijará un calendario de reuniones entre E.O.E., profesores/as y especialistas implicados, tanto para el asesoramiento como para el tratamiento individualizado de los alumnos que así lo requieran. Los instrumentos fundamentales para el seguimiento serán: la observación, informes de profesores/as y especialistas, cuestionarios y entrevistas.

Al final de cada curso, el orientador del E.O.E., los Jefes de Estudios, los profesores de Pedagogía Terapéutica de cada Centro y el profesorado de los alumnos/as afectados mantendrán una reunión para ver la evolución de los mismos.

5.- ¿Cuándo se APLICAN LAS PRUEBAS?

Estas pruebas se aplicarán entre la última semana de septiembre y la primera de octubre, estando los resultados en poder del Jefe de Estudios en la segunda semana de octubre para realizar las reuniones del ETCP y establecer las estrategias oportunas.

6.- ¿Qué SEGUIMIENTO se realiza?

El ETCP realiza una primera reunión para analizar los datos obtenidos de cada uno de los cursos. Posteriormente decide las estrategias a llevar a cabo en función de las fichas de atención a la diversidad (elaboradas por los tutores). Por último se realiza una evaluación de estas fichas acordándose la continuación de la misma o las modificaciones pertinentes.

3.- AGRADECIMIENTOS

Queremos dejar constancia para agradecer a todas las personas que han participado y colaborado para que se hicieran realidad estas Pruebas de Evaluación Inicial de Diagnóstico.

PRIMERA INICIATIVA DE 2004 DONDE SE REALIZÓ UN TRABAJO INNOVADOR

- Al E.O.E. del Puerto de Santa María, por las facilidades dadas, ya que sin la base de sus pruebas hubiese sido mucho más difícil poder llevar a buen término nuestro trabajo.
- A J. Enrique Calvo Sebastián, Orientador del EOE de Sanlúcar, que fue quién nos presentó las pruebas y nos ha ido asesorando durante el curso pasado.
- A Diego Bejarano Galisteo, Inspector de Zona, quién ha posibilitado y animado al Grupo de Trabajo para seguir en nuestra labor.
- A Manuel García Moreno, Concejal de Educación del Ayuntamiento de Chipiona y asesor del CEP, quien con sus gestiones ha hecho posible la financiación del trabajo y desde el principio ha estado apoyando nuestra iniciativa.
- Al personal de la Delegación del Ayuntamiento, quiénes con su aportación han recopilado y escrito todas las sugerencias de los tutores, y en concreto a Carolina Quevedo Godoy, Antonio García González, Aurora Guardia Monge, Rosa de Gracia Gallardo, Fátima Aparcero Herrero y Agustina Rodríguez Zarazaga
- A Susana Morales López y Nicolás Pérez Salas, quienes han elaborado el programa informática para corregir las pruebas.
- A Miguel Pulido Sánchez, por la creación de la portada del CD.
- A todos los Jefes de Estudios de Chipiona, que desde el principio creyeron en la importancia de este trabajo, y en especial a los que han sacrificado parte de sus vacaciones de verano para poder terminar y publicar estas pruebas.

EN ESTA REVISIÓN AGRADECER EL TRABAJO DE LOS DIRECTORES DE TODOS LOS CENTROS EDUCATIVOS DE CHIPIONA

- Por su participación dentro del Grupo de Trabajo " **COORDINACIÓN DE LA GESTIÓN DE LOS CENTROS A TRAVÉS DE LOS DIRECTORES** "

CEIP MAESTRO MANUEL APARCERO.- Luís Mario Aparcero Fernández

CEIP LOS ARGONAUTAS.- Manuel Valdés Montalbán

CEIP CRISTO DE LAS MISERICORDIAS.- Juan León Martínez

COLEGIO DIVINA PASTORA.- Manuel de la Rosa Pastor

CEIP LAPACHAR.- José Luís García Moreno

CEIP PRINCIPE FELIPE.- Manuel Cruces Villanueva

COLEGIO VIRGEN DE REGLA.- Francisco Rodríguez Guisado

- A los Jefes de Estudio de los distintos Centros Educativos, que han sabido coordinar este esfuerzo dentro del seno del ETCP y en las diferentes reuniones mantenidas, tanto en los ciclos , como aquellas reuniones intercentros.
- A todos los maestros y maestras que han participado en las revisiones y actualización, que han aportado sugerencias y modelos para la mejora y que después de la utilización de dichas pruebas, seguirán aportando sugerencias para conseguir un material útil para la educación.
- Al CEP de JEREZ que ha posibilitado que el Grupo de Trabajo pueda realizar esta revisión y actualización.
- A los inspectores de Educación: Sebastián Marín, Silvia Viñolo Gil , Manuela Illana Martos y Jaime Martínez Montero por alentarnos a realizar esta actualización.
- Y al Ayuntamiento de Chipiona con la esperanza de que al finalizar este proceso, pueda colaborar en la edición y difusión de esta iniciativa local, pero con posibilidades de ofrecer unos materiales educativos a otros centros educativos

4.- INSTRUCCIONES DE APLICACIÓN

4.1. INSTRUCCIONES GENERALES DE APLICACIÓN

Antes de la aplicación de las pruebas, cada tutor deberá leer con detenimiento las normas de aplicación, para de esta manera poder dar mayor objetividad a la prueba.

NORMAS GENERALES DE APLICACIÓN

- Las pruebas de Evaluación Inicial de Diagnóstico en Competencias Básicas se aplicarán en el 6º nivel de Educación Primaria a todos los alumnos/as en las áreas de Competencia Lingüística y Competencia Matemática, por lo que es imprescindible leer estas normas con detenimiento antes de aplicarlas.
- Se llevarán a cabo en la última semana de septiembre o primera de octubre para favorecer que el alumnado recupere el hábito de trabajo y recuerde los contenidos del 5º curso.
- Se deberán aplicar en días diferentes, uno para la prueba de Competencia Lingüística y otro para Competencia Matemática, con el fin de evitar que el resultado esté condicionado por el cansancio de los alumnos/as. Igualmente se desarrollarán durante las primeras horas de la mañana (9h -11 h).
- Se transmitirá a los niños/as que dicha actividad se considera como una actividad más de clase, evitando así la tensión y favoreciendo la motivación e interés en el alumnado.
- La colocación del alumnado para realizar estas pruebas se hará en función del criterio de su tutor/a ya que conoce las necesidades y características concretas de cada uno de ellos/as al haber sido también su tutora el curso anterior.
- Los alumnos/as podrán levantar la mano y solventar así sus dudas en el momento que aparezcan, puesto que se considerará una actividad más.
- Se comprobará al inicio de las pruebas que todo el alumnado tengan los materiales necesarios para evitar levantarse y distraerse o desconcentrarse. Entregándose a todos/as una copia de la pruebas que tienen que realizar.
- Se les pedirá que completen en el cuadro inicial: curso escolar, nombre y apellidos, fecha, número de orden y nombre del colegio, todo con claridad y buena letra.

4.2. NORMAS ESPECÍFICAS PARA LA APLICACIÓN DE LA PRUEBA INICIAL DE DIAGNOSTICO COMPETENCIA LINGÜÍSTICA 6º EDUCACIÓN PRIMARIA

Esta prueba se divide en 4 grandes bloques:

BLOQUE I: Lectura: Velocidad, entonación fluidez y Comprensión lectora.

BLOQUE II: Dictado - Ortografía.

BLOQUE III: Expresión Escrita.

BLOQUE IV: Gramática.

Tanto para la prueba inicial de Competencia Lingüística como para la de Competencia Matemática, tenemos que dar estas explicaciones.

“Aquí tenéis la prueba de Competencia Lingüística. Es muy sencilla. Tiene varias hojas. Si no entendéis algo de lo que pone escrito, levantáis la mano y yo acudiré para responderos. Si no sabéis hacer algún ejercicio, pasad al siguiente y dejadlo para el final. No me podéis preguntar cómo se hacen los ejercicios.”

BLOQUE I: LECTURA. Y COMPRENSIÓN LECTORA.

La importancia de tratar y valorar adecuadamente la comprensión lectora es fundamental ya que, consideramos que el proceso lecto-escritor (lectura <fluidez y comprensión>-escritura) es el eje fundamental y prerequisite básico para un adecuado desarrollo del proceso de enseñanza-aprendizaje de nuestro alumnado.

La prueba está realizada sobre un texto del que hay que contestar unas determinadas preguntas. Los alumnos/as deben de hacerlo por sí solos.

En esta prueba hay que dar la consigna de que pueden utilizar el texto cuantas veces quieran. Se les puede decir: “Ahí tenéis una lectura y unas preguntas para contestar. Si tenéis dudas en responder alguna de ellas, podéis volver a la lectura las veces que queráis, pero solo me podéis hacer preguntas para pedir aclaraciones que no entendáis, no para daros alguna pista”.

La prueba está realizada sobre la lectura de un texto sobre un “ **Correo electrónico**”. Para luego contestar a 5 preguntas. Los alumnos/as deben de hacerlo por sí solos, fijándose bien en los datos aportados en la lectura

La comprensión lectora se compone de esa lectura y 5 preguntas en las que el alumnado demostrará el nivel de comprensión conseguido.

Hemos dividido estas preguntas en:

♦ **Preguntas literales:** los alumnos/as deben buscar la respuesta en el propio texto y expresarla de manera literal.

♦ **Preguntas inferenciales o interpretativas:** los alumnos/as han de interpretar e inferir la respuesta del texto, a través de la información que se proporciona en él.

♦ **Preguntas valorativas o críticas:** los alumnos/as responderán a las preguntas emitiendo algún juicio de valor.

Corrección :

1 punto por pregunta (si lo que escribe es coherente) Máximo 10 puntos

BLOQUE II: DICTADO - ORTOGRAFÍA

Antes de empezar se les darán estas instrucciones: "Durante el dictado no podéis interrumpir no hacer preguntas. Tenéis que estar en silencio y atentos para escuchar bien lo que digo."

El alumnado no podrá interrumpir la lectura del dictado ni hacer preguntas durante la misma. Este aspecto debe de dejárseles muy claro al principio. Si alguien pierde el hilo del dictado que se espere a la segunda repetición.

El dictado debe de hacerse con un ritmo adecuado, haciéndose una pausa cada vez que aparezca una línea oblicua (/) y sin acentuar de forma excesiva los fonemas que puedan presentar alguna dificultad (s, v, ll,...).

Se leerá una sola vez, sin repetición de la frase. Al terminar se volverá a leer de nuevo otra vez para que los alumnos escriban aquellas palabras que se les hayan podido saltar. Si alguien necesitara más renglones, puede seguir el trabajo en el reverso del folio.

Dictado:

Pablo miraba por la **ventanilla**. En la **playa había** cientos de personas **tumbadas** en los **huecos** que quedaban libres. No sabía quién le **iba a recibir**.

Bajó del **autobús** y tuvo que atravesar los enormes **garajes** donde estaban apilados los **viejos** coches. Al llegar al final **giró** la cabeza y se encontró con la **imagen** que había soñado: El mar. Una **suave** brisa le rozó la cara y pensó que **ya** estaba de **nuevo** en casa.

Un grupo de **chiquillos** jugaban en la **playa**. De pronto comenzó a **llover** y todos corrieron a refugiarse bajo el puente de **hierro**. Al cabo de un rato vio venir a lo lejos una figura que le resultó familiar. El **abuelo**, como en otras ocasiones, venía a recogerlo.

Corrección: Se dan 10 puntos por tener bien todo el dictado y se va descontando 0,5 puntos menos por cada **palabra mal escrita**, sin tener en cuenta las tildes. Máximo 10 puntos.

BLOQUE III: EXPRESIÓN ESCRITA.

En este bloque, se plantea una actividad en la que los alumnos/as han de realizar una actividad continuando una noticia:

“Un grupo de científicos acaba de inventar un aparato revolucionario. Se trata de...”

El tutor debe escribir en la pizarra o explicar bien las siguientes instrucciones:

- **Tenéis que inventar una historia con los dibujos que aparecen en la prueba.**
- **Intentad escribir lo máximo posible.**
- **Pensad la historia un rato antes de empezar a escribir.**
- **Recordad que tenéis que inventar:**
 - **Un comienzo de la historia.**
 - **Desarrollarla escribiendo lo que sucede.**
 - **Terminar con un final adecuado.**

Si el alumno necesitara de más espacio para escribir puede hacerlo en el reverso del folio. Se les proporcionan los dibujos de las viñetas para componer la redacción y se les hará hincapié en que piensen lo que van a escribir antes de empezar y se fijen bien en los dibujos.

Con respecto a la evaluación de este último bloque, se evaluarán 5 aspectos fundamentales que son:

1. **FLUIDEZ: 2 PUNTOS**
2. **VOCABULARIO/LÉXICO: 2 PUNTOS.**
3. **ORIGINALIDAD/IMAGINACIÓN/CREATIVIDAD: 2 PUNTOS**
4. **CALIGRAFÍA/ LEGIBILIDAD/TRAZO/LIMPIEZA. :2 PUNTOS**
5. **CONCORDANCIA/COHERENCIA (gramática correcta). : 2 PUNTOS**

Cada uno de estos aspectos tendrá una puntuación máxima de 2 PUNTOS cada uno, siendo la puntuación máxima de este bloque 10 PUNTOS.

Por las características singulares de estas edades (diferentes capacidades, ritmos de aprendizajes diversos, nivel de desarrollo, madurez,...) consideramos que este bloque de contenidos entraña una mayor dificultad para el alumnado que lo realiza y, por consiguiente, también entraña una gran dificultad para su evaluación. Es por ello que se tendrá en cuenta el nivel conseguido en la clase y las características individuales de cada niño en la producción de esta actividad a la hora de realizarla y evaluarla (a criterio del profesional que la realice ya que, es el que mayor y mejor información ha de tener de cada uno de sus alumnos/a).

A la hora de evaluar no olvidar el contexto general de la clase y el nivel de la misma.

BLOQUE IV: GRAMÁTICA

En este bloque, planteamos 5 ejercicios en las que se valorará fundamentalmente el conocimiento y aplicación correcta de:

- 1.- Palabras destacadas por otras que tengan el mismo significado.
- 2.- Palabras primitivas con sus derivados.
- 3.- Clasifica las palabras por su número de sílabas:
- 4.- Marca con una cruz a qué clase pertenece cada palabra
- 5.- Relaciona cada oración con la clase a la que pertenece:

Corrección: 2 puntos por cada pregunta. Máximo 10 puntos

Ejercicio 1y 3: 2 puntos si tiene 8 o 7 bien; 1 punto si tiene 6 o 5 bien; 0,5 puntos si tiene 4 bien 0 puntos si tiene 3, 2,1 o 0 bien.

Ejercicio 2 : 2 puntos si tiene 5 o 6 parejas bien ;1 punto si tiene 3 o 4 parejas bien; 0 puntos si tiene 2, 1, 0 parejas bien.

Ejercicio 4: 2 puntos si tiene 5 o 4 bien; 1 punto si tiene 2 o 3 bien 0 puntos si tiene 1 o 0 bien.

Ejercicio 5: 2 puntos si tiene 3 o 4 bien; 1 punto si tiene o 2 bien 0 puntos si tiene 1 o 0 bien.

Para la calificación global de la prueba, se sumarán los puntos obtenidos en cada uno de los bloques y se dividirá entre el número de bloques evaluados

VELOCIDAD LECTORA

La prueba de Velocidad Lectora deberá ser aplicada por el tutor/a de forma individual sobre cada alumno. Cronometrando un minuto de tiempo y anotando en el apartado de la planilla correspondiente el número de palabras que ha leído cada alumno. No se restará palabras por fallos, pero sí prestar atención si se saltan alguna palabra o renglón.

Se trata de medir la velocidad y por tanto hay que indicarles a los alumnos lo siguiente: "Tienes que leer lo más rápido que puedas, aunque yo debo entender lo que lees. La prueba es de un minuto. Atento que vamos a comenzar."

Esta prueba es la misma para todos los niveles de 2º a 6º y por lo tanto es recomendable no usarla más veces durante el curso para que los alumnos no puedan recordarla al inicio del curso siguiente.

El mínimo de palabras que un alumno/a debe leer en este nivel educativo será el siguiente:

Principio de 6º de primaria - 120 palabras por minuto

PRUEBA DE EVALUACIÓN INICIAL DE DIAGNÓSTICO COMPETENCIA LINGÜÍSTICA



CALIFICACIÓN

COMPRENSIÓN:

LECTURA :

EXPRESIÓN :

GRAMÁTICA :

TOTAL:

6º Primaria

CURSO ESCOLAR: _____

Nombre del alumno/a _____

Tutor/a _____

Fecha _____ Número Orden _____

Colegio _____

Localidad: _____



Comprensión lectora

De: anabel2@hola.com

Para: carlos25@telebol.com

Asunto: ¿Qué tal estás Carlos?

Querido amigo Carlos:

¿Cómo te encuentras en tu nuevo Colegio? Espero que estés mejor y que pronto te cures y mejores del resfriado y puedas volver a las clases. Estos días que hemos pasado sin ti han sido un poco aburridos... ¡Todos te echamos de menos!

Bueno, aquí algunas novedades que han ocurrido desde que te fuiste: el hermanito de María ya ha nacido, se llama Pablo, y María está muy contenta. Con todo el grupo hemos pensado comprarle un regalo. Aún no sabemos qué comprarle. ¿Contéstame si tienes alguna idea, ya que tú aprecias mucho a María?

También ayer vino Pedro después de varios días, porque tuvo un accidente con la bicicleta en el Parque. Vino con muletas. Dice que la pierna ya no le duele tanto, pero que como mínimo tiene para un mes. ¡Y que sólo piensa en poder jugar al fútbol otra vez!

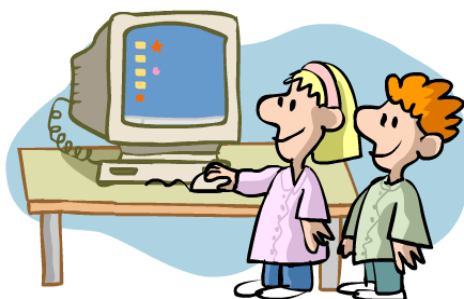
Estamos pensando en realizar un viaje a Granada en Fin de Curso, allí iremos a la nieve en Sierra Nevada, veremos muchos monumentos en la ciudad, como la Alhambra y es posible que podamos ir también a la Playa y bañarnos en el Mediterráneo.

He encontrado unas paginas en Internet que son estupendas para preparar el viaje. Puedes verlas también en los enlaces que te enviaré otro día, también te enviaré las fotos que realizaremos, a través del ordenador, en un archivo comprimido llamado WINRAR para que puedas enseñarlas en tu nuevo colegio.

¡Ya sabes que te echamos de menos y recordamos los buenos momentos que pasamos juntos! ¡Que pena que tus padres hayan tenido que irse a trabajar a otra ciudad

Y eso es todo, por ahora... Un beso de parte de todo el grupo.

Anabel



1.- ¿Cuál es la dirección de la persona que envía el correo?

2.- Escribe la dirección de la persona que lo recibe?

3.- ¿Cuál es el asunto del que trata el texto?

4.- ¿Explica quién es Pablo?

5.- ¿Sobre qué le pregunta Ana a Carlos en el e-mail?

6.- ¿Qué le ocurre a Carlos?

7.- Explica una de las novedades que ocurren en el anterior colegio de Carlos con alguno de sus amigos.

8.- Comenta el viaje que tienen pensado organizar en la clase de Anabel

9.- ¿Cómo le enviará Anabel las fotos a su amigo Carlos?

10.- Escribe ahora un E-mail con la respuesta que enviaría Carlos a su amiga Anabel.

Expresión escrita

1. Continúa esta noticia:

Un grupo de científicos acaba de inventar un aparato revolucionario. Se trata de:

Blank lines for writing the continuation of the news.



Gramática

1. Escribe este texto sustituyendo las palabras destacadas por otras que tengan el mismo significado.

Hoy hemos preparado una bonita fiesta. Celebramos que hemos terminado la repoblación en las tierras cercanas a nuestro poblado. Hemos plantado varios cientos de árboles y lo hemos hecho entre todos. Lo hemos pasado muy bien. Los niños metíamos los arbolitos en los hoyos que los mayores hacían. Después los cubríamos bien con tierra. Dentro de unos años serán grandes.

2. Relaciona las palabras primitivas con sus derivados.

frío	Tablero	avión	avioneta
tabla	cerradura	cerrar	freidora
frágil	friolero	freír	fragilidad

Primitivas	Derivadas

3. Clasifica las palabras por su número de sílabas:

Patines, flor, vista, azucena, col, enciclopedia, azul, hilera.

Monosílabas	Bisílabas	Trisílabas	Polisílabas
.....
.....

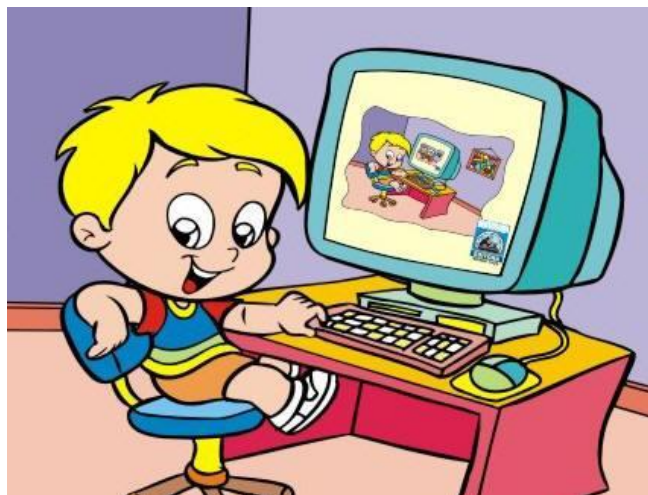
4. Marca con una cruz a qué clase pertenece cada palabra:

	Ellos	encontraron	la	mochila	roja
Pronombre					
Nombre común					
Adjetivo					
Artículo					
Verbo					

5. Relaciona cada oración con la clase a la que pertenece:

- Hoy no he ido al parque. Enunciativa afirmativa
- ¿Está enchufado el ordenador? Exclamativa
- Mi compañera come mucho. Interrogativa
- ¡Qué chiste más divertido! Enunciativa negativa

PRUEBA DE EVALUACIÓN INICIAL DE DIAGNÓSTICO COMPETENCIA LINGÜÍSTICA



6º Primaria

MODELO

PARA CORREGIR Y VALORAR

LA PRUEBA

Localidad: CHIPIONA - CÁDIZ



Comprensión lectora

De: anabel2@hola.com

Para: carlos25@telebol.com

Asunto: Noticias de tu anterior colegio

Querido amigo Carlos:

¿Cómo te encuentras en tu nuevo Colegio? Espero que estés mejor y que pronto te cures y mejores del resfriado y puedas volver a las clases. Estos días que hemos pasado sin ti han sido un poco aburridos... ¡Todos te echamos de menos!

Bueno, aquí algunas novedades que han ocurrido desde que te fuiste: el hermanito de María ya ha nacido, se llama Pablo, y María está muy contenta. Con todo el grupo hemos pensado comprarle un regalo. Aún no sabemos qué comprarle. ¿Contéstame si tienes alguna idea, ya que tú aprecias mucho a María?

También ayer vino Pedro después de varios días, porque tuvo un accidente con la bicicleta en el Parque. Vino con muletas. Dice que la pierna ya no le duele tanto, pero que como mínimo tiene para un mes. ¡Y que sólo piensa en poder jugar al fútbol otra vez!

Estamos pensando en realizar un viaje a Granada en Fin de Curso, allí iremos a la nieve en Sierra Nevada, veremos muchos monumentos en la ciudad, como la Alhambra y es posible que podamos ir también a la Playa y bañarnos en el Mediterráneo.

He encontrado unas paginas en Internet que son estupendas para preparar el viaje. Puedes verlas también en los enlaces que te enviaré otro día, también te enviaré las fotos que realizaremos, a través del ordenador, en un archivo comprimido llamado WINRAR para que puedas enseñarlas en tu nuevo colegio.

¡Ya sabes que te echamos de menos y recordamos los buenos momentos que pasamos juntos! ¡Que pena que tus padres hayan tenido que irse a trabajar a otra ciudad

Y eso es todo, por ahora... Un beso de parte de todo el grupo.

Anabel

1 punto por pregunta (si lo que escribe es coherente)
Máximo 10 puntos

1. ¿Cuál es la dirección de la persona que envía el correo?

La dirección de la persona que envía el correo es anabel2@hola.com

2.- Escribe la dirección de la persona que lo recibe?

La dirección de la persona que lo recibe es carlos25@telebol.com

3. ¿Cuál es el asunto del que trata el texto?

El asunto de que trata el texto son algunas Noticias del anterior colegio de Carlos
Anabel le pregunta a Carlos cómo está y le cuenta las novedades que han pasado en clase.

4. ¿Explica quién es Pablo?

Pablo es el hermano de María, una buena amiga, que acaba de nacer.

5. ¿Sobre qué le pregunta Ana a Carlos en el e-mail?

Le pregunta qué idea se le ocurre para el regalo de Pablo

6. ¿Qué le ocurre a Carlos?

A Carlos le ocurre que por el trabajo de sus padres ha tenido que irse a otro colegio en otra ciudad y además ha estado resfriado

7.- Explica una sola de las novedades que ocurren en el anterior colegio de Carlos con alguno de sus amigos.

Una novedad que ocurrió en el anterior colegio de Carlos es que vino Pedro después de varios días, porque tuvo un accidente con la bicicleta en el Parque y vino con muletas.

También podría explicar el nacimiento de Pablo

8.- Comenta el viaje que tienen pensado organizar en la clase de Anabel

En la clase de Anabel quieren organizar una excursión Fin de Curso a Granada , Ir a la nieve en Sierra Nevada,, visitar la Alhambra y bañarse en el Mediterráneo

9.- ¿Cómo le enviará Anabel las fotos a su amigo Carlos?

Las fotos se las enviara a través de l ordenador en una archivo comprimida llamado WINRAR

10. Escribe ahora un e-mail con la respuesta que enviaría Carlos a su amiga Anabel.

Respuesta Libre

Dictado

Rocío miraba por la ventanilla. En la playa había cientos de personas tumbadas en los huecos que quedaban libres. No sabía quién le iba a recibir.

Bajó del autobús y tuvo que atravesar los enormes garajes donde estaban apilados los viejos coches. Al llegar al final giró la cabeza y se encontró con la imagen que había soñado: El mar. Una suave brisa le rozó la cara y pensó que ya estaba de nuevo en casa.

Un grupo de chiquillos jugaban en la playa. De pronto comenzó a llover y todos corrieron a refugiarse bajo el puente de hierro. Al cabo de un rato vio venir a lo lejos una figura que le resultó familiar. El abuelo, como en otras ocasiones, venía a recogerlo.

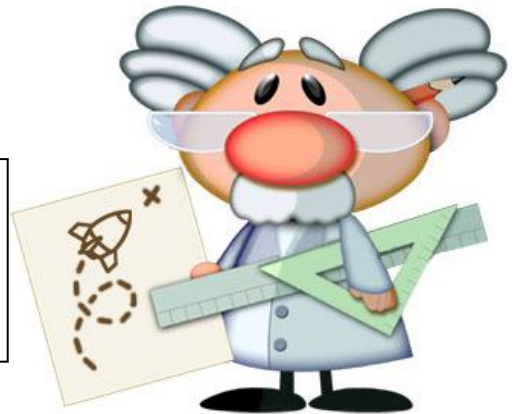
Se dan 10 puntos por tener bien todo el dictado y se va descontando 0,5 puntos menos por cada palabra mal escrita. Las tildes 0,25 puntos cada falta. Máx. 10 puntos.

Expresión escrita

1.- Continúa esta noticia.

Un grupo de científicos acaba de inventar un aparato revolucionario. Se trata de

**2 puntos por cada uno de los aspectos a valorar.
A la hora de evaluar no olvidar el contexto general de la clase y el nivel de la misma.
Máx. 10 puntos.**



En la prueba de expresión escrita se tendrán en cuenta los siguientes aspectos:

Fluidez: Hace referencia a la capacidad de escribir con soltura de los alumnos. Se valora con relación al número de líneas que se escriben sin repetir los contenidos.

Vocabulario: Hace referencia a la capacidad que tienen los alumnos para usar palabras que determinan con exactitud y precisión las expresiones que ellos escriben en el texto. Se valora con relación a la exactitud y al uso de palabras complejas, derivadas, polisílabas, etc.

Originalidad: Hace referencia a la capacidad que tienen los alumnos para escribir un texto usando la imaginación y no sólo describiendo aspectos objetivos del gráfico. Se valora con relación a la coherencia de la historia que escriben y del uso subjetivo de expresiones.

Caligrafía: Hace referencia a la capacidad que tienen los alumnos para escribir el texto con claridad y usando una grafía adecuada. Se valora con relación al tamaño de la letra, la inclinación, el enlace de unas letras y otras, etc.

Concordancia: Hace referencia a la capacidad que tienen los alumnos para usar correctamente la gramática. En concreto para distribuir de forma adecuada el género y número de los determinantes, sustantivos, pronombres y adjetivos y el uso temporal de los verbos. Se valora con relación al uso de estos términos antes explicados.

Gramática

6. Escribe este texto sustituyendo las palabras destacadas por otras que tengan el mismo significado.

2 puntos si tiene 8 o 7 bien;
 1 punto si tiene 6 o 5 bien;
 0,5 puntos si tiene 4 bien.
 0 puntos si tiene 3, 2, 1 o 0 bien.

Hoy hemos preparado una **bonita** fiesta. Celebramos que **hemos terminado** la **repoblación** en las tierras cercanas a nuestro poblado. Hemos plantado varios cientos de árboles y lo hemos hecho entre todos. Lo hemos pasado **muy bien**. Los niños **metíamos** los arbolitos en los **hoyos** que los mayores hacían. Después los **cubríamos** bien con tierra. Dentro de unos años serán **grandes**.

Preciosa, hemos acabado, plantación, genial, poníamos, agujeros, tapábamos, enormes.

7. Relaciona las palabras primitivas con sus derivados.

2 puntos si tiene 5 o 6 parejas bien.
 1 punto si tiene 3 o 4 parejas bien.
 0 puntos si tiene 2, 1, 0 parejas bien.
 Máx. 2 puntos.

frío	Tablero	avión	avioneta
tabla	cerradura	cerrar	freidora
frágil	friolero	freír	fragilidad

Primitivas	Derivadas
frío tabla avión cerrar frágil freír	friolero tablero avioneta cerradura fragilidad freidora

8. Clasifica las palabras por su número de sílabas: patines, flor, vista, azucena, col, enciclopedia, azul, hilera.

2 puntos si tiene 8 o 7 bien;
1 punto si tiene 6 o 5 bien;
0,5 puntos si tiene 4 bien.
0 puntos si tiene 3,2,1 o 0 bien.

Monosílabas	Bisílabas	Trisílabas	Polisílabas
Flor col	Vista azul	Patines hilera	Azucena enciclopedia

9. Marca con una cruz a qué clase pertenece cada palabra:

2 puntos si tiene 5 o 4 bien.
1 punto si tiene 2 o 3 bien.
0 puntos si tiene 1 o 0 bien

	Ellos	encontraron	la	mochila	roja
Pronombre	+				
Nombre común				+	
Adjetivo					+
Artículo			+		
Verbo		+			

10. Relaciona cada oración con la clase a la que pertenece:

- Hoy no he ido al parque. **Enunciativa negativa**
- ¿Está enchufado el ordenador? **Interrogativa**
- Mi compañera come mucho. **Enunciativa afirmativa**
- ¡Qué chiste más divertido! **Exclamativa**

2 puntos si tiene 3 o 4 bien.
1 punto si tiene 2 bien.
0 puntos si tiene 1 o 0 bien.

Velocidad lectora

¡VAYA UN REGALO!

Clara entró en el cuarto de su abuela cuando aún no había sonado el despertador. La anciana señora estaba todavía completamente dormida.

- Buenos días, abuela - saludó Clara con voz bastante alta.
- ¿Quién es a estas horas? - preguntó la abuela
- Soy yo Clara, tu nieta preferida. ¿Has dormido bien, abuelita?

La anciana señora dio un respingo en la cama, se sentó y abrió unos ojos enormes. La amable pregunta de su nieta la había alarmado muchísimo.

- Clara, ¿Qué es lo que te ocurre? - Le preguntó inquieta.
- Nada, no me pasa nada. Es que
- ¿Nada? ¿Estás segura? ¡Caramba, cuánto me alegro! Me habías asustado...

Volvió a tumbarse con un suspiro de alivio y se arrebujó de nuevo entre las sábanas.

- Hoy es mi cumpleaños, abuela - anunció Clara.
- ¡Ah, es verdad! ¡Muchas felicidades! Ven que te de un beso y luego te compraré un bonito regalo.
- ¿Qué me vas a regalar, abuela?

En el calorcito de la cama, la abuela estaba empezando a sentirse perezosa y adormilada.

- Pues... libros, o un jersey, o... bueno, lo que tú quieras...

- Lo que yo quiero es... un caimán.

-¿Un qué...?

La anciana señora estaba otra vez sentada en la cama y despierta, completamente despierta y un poco horrorizada.

- ¡No puedes traer un caimán a casa!

- Es sólo una cría. Es pequeño, así de pequeño - Clara marcó el tamaño con sus dos manos.

- ¿Y qué van a decir tus padres?

- No van a decir nada, estoy segura. Vivirá en una pecera grande en mi cuarto y yo lo cuidaré. Será muy fácil. Me ha dicho el chico de la tienda que un caimán come casi cualquier cosa...

- ¿Me lo comprarás, di abuela..., me lo compararás, eh?

La abuela lo pensó un momento. Luego volvió a escurrirse entre las sábanas.

- Bueno, si eso es lo que quieres, toma este dinero, pero ya veremos qué dicen tus padres.

Por la tarde, después de las clases, Clara llegó a casa con el caimán en su pecera. La abuela le abrió la puerta; ella estaba un poco asustada al pensar que había dado dinero a Clara para que comprara "aquello". La verdad es que el animal no era grande y tenía un bonito color pardo- verdoso. Toda la familia se congregó alrededor de Clara para observar el recién llegado.

- Es horrible - opinó el padre.

- Pero a mi me gusta papá y yo lo cuidare siempre. - Dijo clara para convencerlo

Velocidad lectora

¡VAYA UN REGALO!

Clara entró en el cuarto de su abuela cuando aún no había sonado el despertador. La anciana señora estaba todavía completamente dormida.

- Buenos días, abuela - saludó Clara con voz bastante alta.

- ¿Quién es a estas horas? - preguntó la abuela

- Soy yo Clara, tu nieta preferida. ¿Has dormido bien, abuelita?

La anciana señora dio un respingo en la cama, se sentó y abrió unos ojos enormes. La amable pregunta de su nieta la había alarmado muchísimo.

- Clara, ¿Qué es lo que te ocurre? - Le preguntó inquieta.

- Nada, no me pasa nada. Es que

- ¿Nada? ¿Estás segura? ¡Caramba, cuánto me alegro! Me habías asustado...

Volvió a tumbarse con un suspiro de alivio y se arrebujó de nuevo entre las sábanas.

- Hoy es mi cumpleaños, abuela - anunció Clara.

- ¡Ah, es verdad! ¡Muchas felicidades! Ven que te de un beso y luego te compraré un bonito regalo.

- ¿Qué me vas a regalar, abuela?

En el calorcito de la cama, la abuela estaba empezando a sentirse perezosa y adormilada.

- Pues... libros, o un jersey, o... bueno, lo que tú quieras...

- Lo que yo quiero es... un caimán.

176 177 178 179 180 181 182

-¿Un qué...?

183 184

La anciana señora estaba otra vez sentada en la cama y despierta,

185 186 187 188 189 190 191 192 193 194 195 196

completamente despierta y un poco horrorizada.

197 198 199 200 201 202

- ¡No puedes traer un caimán a casa!

203 204 205 206 207 208 209

- Es sólo una cría. Es pequeño, así de pequeño - Clara marcó el tamaño con

210 211 212 213 214 215 216 217 218 219 220 221 222 223

sus dos manos.

224 225 226

- ¿Y qué van a decir tus padres?

227 228 229 230 231 232 233

- No van a decir nada, estoy segura. Vivirá en una pecera grande en mi

234 235 236 237 238 239 240 241 242 243 244 245 246 247

cuarto y yo lo cuidaré. Será muy fácil. Me ha dicho el chico de la tienda que

248 249 250 251 252 253 254 255 256 257 258 259 260 261 262 263 264

un caimán come casi cualquier cosa...

265 266 267 268 269 270

- ¿Me lo comprarás, di abuela..., me lo compararás, eh?

271 272 273 274 275 276 277 278 279

La abuela lo pensó un momento. Luego volvió a escurrirse entre las sábanas.

280 281 282 283 284 285 286 287 288 289 290 291 292

- Bueno, si eso es lo que quieres, toma este dinero, pero ya veremos qué

293 294 295 296 297 298 299 300 301 302 303 304 305 306

dicen tus padres.

307 308 309

Por la tarde, después de las clases, Clara llegó a casa con el caimán en

307 308 309

su pecera. La abuela le abrió la puerta; ella estaba un poco asustada al

310 311 312 313 314 315 316 317 318 319 320 321 322 323

pensar que había dado dinero a Clara para que comprara "aquello". La verdad

324 325 326 327 328 329 330 331 332 333 334 335 336

es que el animal no era grande y tenía un bonito color pardo- verdoso. Toda

337 338 339 340 341 342 343 344 345 346 347 348 349 350

la familia se congregó alrededor de Clara para observar el recién llegado.

351 352 353 354 355 356 357 358 359 360 361 362

- Es horrible - opinó el padre.

363 364 365 366 367

- Pero a mi me gusta papá y yo lo cuidare siempre. - Dijo clara para

368 369 370 371 372 373 374 375 376 377 378 379 380 381

convencerlo

382

ATENCIÓN A LA DIVERSIDAD

(Alumnos que necesitan mejorar)

Alumno/a : _____ Nivel : _____		
Medida recomendada: Refuerzo educativo <input type="checkbox"/> A.C.I.N.S <input type="checkbox"/> En el aula <input type="checkbox"/> Fuera del aula <input type="checkbox"/>		
Duración hasta primera evaluación: Un mes <input type="checkbox"/> Un trimestre <input type="checkbox"/> Un curso <input type="checkbox"/>		
Aspectos personales/familiares/sociales a resaltar:		
	SI	NO
<input type="checkbox"/> Absentista	<input type="checkbox"/>	Tiene falta de atención <input type="checkbox"/>
<input type="checkbox"/> Ambiente familiar desfavorable	<input type="checkbox"/>	Demuestra interés; se esfuerza <input type="checkbox"/>
<input type="checkbox"/> Deficiencia física	<input type="checkbox"/>	Es ordenado y limpio <input type="checkbox"/>
<input type="checkbox"/> Otros _____	<input type="checkbox"/>	Es autónomo en el trabajo <input type="checkbox"/>
COMPETENCIA LINGÜÍSTICA		
<input type="checkbox"/> Lectura <input type="checkbox"/> Expresión oral <input type="checkbox"/> Expresión escrita <input type="checkbox"/> Comprensión oral <input type="checkbox"/> Comprensión escrita <input type="checkbox"/> Ortografía Definir: _____ _____	Actividades	Materiales
COMPETENCIA MATEMÁTICA		
<input type="checkbox"/> Numeración: _____ <input type="checkbox"/> Cálculo: Suma- Resta -Mult- Divis <input type="checkbox"/> Problemas: Comprensión <input type="checkbox"/> Geometría Definir: _____ _____	Actividades	Materiales

Aspectos curriculares deficitarios

Propuesta de intervención: actividades / materiales

Fdo. El Tutor/a

FECHA:

EVALUACIÓN DE LOS RESULTADOS	
FECHA: _____	FECHA: _____
Procede continuar la intervención en la misma línea <input type="checkbox"/>	Procede continuar la intervención en la misma línea <input type="checkbox"/>
Procede modificar la intervención (se adjunta informe) <input type="checkbox"/>	Procede modificar la intervención (se adjunta informe) <input type="checkbox"/>
Fdo. SECRETARIO/A ETCP	Fdo. SECRETARIO/A ETCP

FICHA DE INFORMACIÓN A LOS PADRES

(Sólo para los alumnos a los que se les ha rellenado la ficha de atención a la diversidad)

Según los resultados que ha reflejado la Evaluación Inicial de Diagnóstico realizada a su hijo/a _____ del nivel _____ de Educación Primaria, se ha detectado que presenta dificultades en algunos aspectos del curriculum.

COMPETENCIA LENGUA

- Lectura
- Expresión oral
- Expresión escrita
- Comprensión oral
- Comprensión escrita
- Ortografía

Definir: _____

COMPETENCIA MATEMÁTICA

- Numeración: _____
- Cálculo: Suma - Resta - Multip - Divis
- Problemas: Comprensión Razonamiento
- Geometría

Definir: _____

Es por lo que se le recomienda que en casa realice actividades para evitar que su hijo/a siga teniendo problemas en esos aspectos.

ACTIVIDADES RECOMENDADAS

MATERIALES APROPIADOS

En _____ a _____ de _____ de _____

Fdo.: El/La Tutor/a

Fdo. : Padre/Madre

El próximo día _____ de _____ volveremos a tener una reunión para analizar la evolución académica de su hijo/a.